



Etelä-Pohjanmaan työllisyyskatsaus 10/2015

Julkaisuvapaa tiistaina 24.11.2015 klo 9:00

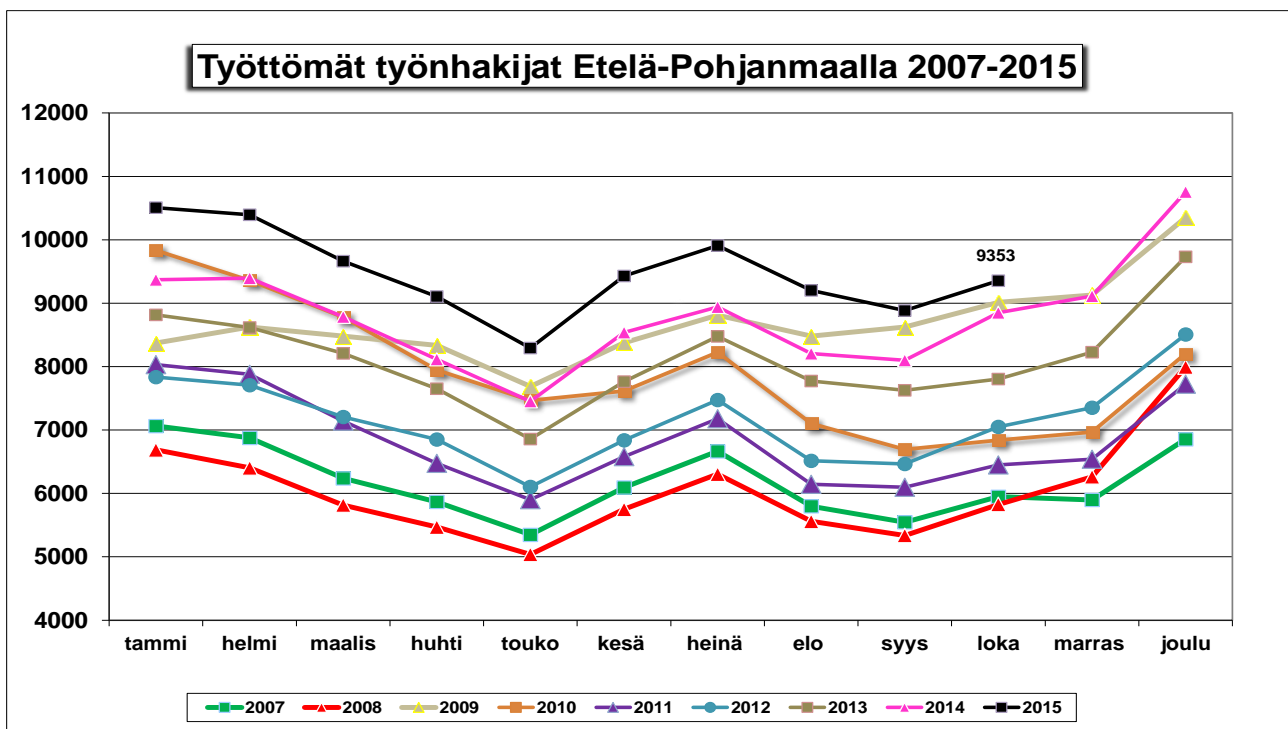
Työttömien työnhakijoiden määrä kasvoi 5,7 % viime vuodesta

Etelä-Pohjanmaalla oli lokakuun lopussa 9 353 työtöntä työnhakijaa. Määrä nousi edellisen kuukauden lopusta 469 hengellä (5,3 %). Vuoden takaisesta tilanteesta työttömien työnhakijoiden määrä nousi 502 hengellä (5,7 %).¹

Lomautettuna² oli 994 henkilöä. Lomautettujen määrä laski 165 henkilöllä (-14,2 %) viime vuodesta. Lyhennetyllä työviikolla oli puolestaan 898 henkilöä. Määrä laski viime vuodesta 82 hengellä (-8,4 %).

Työttömien työnhakijoiden osuus Etelä-Pohjanmaan ELY-keskusalueen³ työvoimasta oli 10,6 prosenttia. Manner-Suomessa ainoastaan Pohjanmaan ELY-keskuksen alueella työttömien työnhakijoiden osuus työvoimasta oli alhaisempi.

Koko maassa työttömiä työnhakijoita oli 337 675 henkilöä. Lukumäärä nousi 17 806 henkilöllä (5,6 %) viime vuoden vastaavasta ajankohdasta. Työttömien työnhakijoiden osuus työvoimasta oli 12,8 prosenttia.



¹ Työttömyyteen liittyy säännönmukaista kausivaihtelua. Työttömyys lisääntyy kesäisin ja vuodenvaihteessa johtuen esim. koulujen päättymisestä ja määräaikaisten työsuhteiden loppumisesta. Kausivaihtelun takia työttömyyslukuja verrataan yleensä vuodentakaiseen tilanteeseen.

² Sisältää kaikki 1.7.2013 lähtien alkaneet kokoaikaiset lomautukset, siihen asti ainoastaan henkilökohtaisesti lomautetut. Lomautusmenettelyn muutoksista on tiedote valtakunnallisen työllisyyskatsauksen sivuilla: <http://www.tem.fi/tyollisyyskatsaus>

³ Elinkeino-, työvoima, osaaminen -vastuualueen tehtäviä hoidetaan Etelä-Pohjanmaan alueella. Liikenne- ja ympäristövastuualueiden tehtäviä hoidetaan Etelä-Pohjanmaan, Keski-Pohjanmaan ja Pohjanmaan alueilla.

TYÖTTÖMÄT TYÖNHAKIJAT 30.10.2015

ELY-KESKUSALUE	TYÖVOIMA	TYÖTTÖMÄT YHTEENSÄ	ILMAN LOM.	LOMAU- TEIUT	LOMAUTETTUNA % TYÖTTÖMISTÄ	ALLE 25-VUOTIAAT	YLI 50-VUOTIAAT	PITKÄAIKAIS- TYÖTTÖMÄT	10/2015	10/2014
									OSUUS TYÖNHAK.	OSUUS TYÖNHAK.
UUSIMAA	828895	91399	87119	4280	4,7	9148	32191	35557	11,0	10,0
VARSINAIS-SUOMI	226756	28475	26513	1962	6,9	3525	10202	9460	12,6	12,4
SATAKUNTA	103476	13677	12602	1075	7,9	1750	5851	4408	13,2	12,5
HÄME	177805	24095	22300	1795	7,4	3160	9547	8387	13,6	13,2
PIRKANMAA	243312	35715	32690	3025	8,5	4959	12611	11726	14,7	14,0
KAAKKOIS-SUOMI	142806	21784	20186	1598	7,3	3022	8898	6981	15,3	14,4
ETELÄ-SAVO	67041	9380	8694	686	7,3	1267	4120	2995	14,0	12,9
POHJOIS-SAVO	113265	15082	13767	1315	8,7	2093	6146	4388	13,3	12,4
POHJOIS-KARJALA	73985	11545	10898	647	5,6	1450	5079	3546	15,6	15,0
KESKI-SUOMI	128332	20649	19421	1228	5,9	2961	8143	7649	16,1	15,7
ETELÄ-POHJANMAA	88597	9353	8359	994	10,6	1533	3411	1893	10,6	10,0
POHJANMAA	118010	10023	9217	806	8,0	1543	3472	2627	8,5	8,3
POHJOIS-POHJANMAA	184542	26976	25155	1821	6,8	4531	8416	7992	14,6	14,3
KAINUU	35408	5359	5082	277	5,2	654	2540	1556	15,1	16,3
LAPPI	83381	13437	12602	835	6,2	1662	5814	3853	16,1	16,1
AHVENANMAA	14511	570	564	6	1,1	91	173	68	3,9	4,1
ULKOMAAT	0	156	138	18	0,0	12	30	39	0,0	0,0
KOKO MAA	2 630 122	337 675	315 307	22 368	6,6	43 361	126 644	113 125	12,8	12,2

Työttömien työnhakijoiden osuuden laskennassa käytettävät työvoimaluvut ovat Tilastokeskuksen työssäkäyntitilastosta (2013).

Työttömät työnhakijat ja avoimet työpaikat ammattiryhmittäin⁴

Vuoden takaiseen tilanteeseen verrattuna työttömien työnhakijoiden lukumäärät kasvoivat suhteellisesti voimakkaimmin johtajien (59 %), erityisasiantuntijoiden (19,7 %) sekä palvelu- ja myyntityöntekijöiden ammattiryhmissä (15,1 %). Maanviljelijöiden ja metsätyöntekijöiden, rakennus-, korjaus- ja valmistustyöntekijöiden ja ammatteihin luokittelemattomien ryhmissä hakijamäärät laskivat hieman.

Etelä-Pohjanmaan TE-toimistossa oli kuukauden aikana yhteensä 1353 avointa työpaikkaa, joista kuukauden aikana avoimeksi ilmoitettuja uusia työpaikkoja oli 525 kappaletta. Avoimien työpaikkojen kokonaismäärä laski 36 paikalla (-2,6 %) viime vuoden vastaavasta ajankohdasta. Avoinna olleista työpaikoista kestoaltaan jatkuvia (kesto yli 3kk) oli 925. Väliaikaisia ja tilapäisiä paikkoja oli yhteensä 428.

Työvoiman kysyntä lisääntyi suhteellisesti eniten prosessi- ja kuljetustyöntekijöiden sekä rakennus-, korjaus- ja valmistustyöntekijöiden ammattiryhmissä. Avoimet työpaikat vähenivät suhteellisesti eniten johtajien ja ammatteihin luokittelemattomien ryhmissä.

⁴ Ammattiluokitus on uudistunut kansainvälisen ISCO-luokituksen mukaiseksi.

TYÖTTÖMÄT TYÖNHAKIJAT KUUKAUDEN LOPUSSA

AMMATTIRYHMÄ	10/2015	9/2015	Muutos	Muutos-%	10/2014	Muutos	Muutos-%
1 Johtajat	62	56	6	10,7	39	23	59,0
2 Erityisasiantuntijat	779	771	8	1,0	651	128	19,7
3 Asiantuntijat	741	746	-5	-0,7	710	31	4,4
4 Toimisto- ja asiakaspalvelutyöntekijät	581	573	8	1,4	512	69	13,5
5 Palvelu- ja myyntityöntekijät	1665	1626	39	2,4	1446	219	15,1
6 Maanviljelijät, metsätyöntekijät	320	257	63	24,5	326	-6	-1,8
7 Rakennus-, korjaus- ja valmistustyöntekijät	2471	2307	164	7,1	2496	-25	-1,0
8 Prosessi- ja kuljetustyöntekijät	990	887	103	11,6	964	26	2,7
9 Muut työntekijät, sekä 0 Sotilaat	792	713	79	11,1	754	38	5,0
X Ammatteihin luokittelemattomat ryhmät	952	948	4	0,4	953	-1	-0,1
YHTEENSÄ	9353	8884	469	5,3	8851	502	5,7
IKÄRYHMÄ	10/2015	9/2015	Muutos	Muutos-%	10/2014	Muutos	Muutos-%
15-19 -vuotta	402	395	7	1,8	346	56	16,2
20-24 -vuotta	1131	1075	56	5,2	1074	57	5,3
25-29 -vuotta	980	986	-6	-0,6	880	100	11,4
30-34 -vuotta	985	924	61	6,6	864	121	14,0
35-39 -vuotta	794	761	33	4,3	748	46	6,1
40-44 -vuotta	758	704	54	7,7	728	30	4,1
45-49 -vuotta	892	833	59	7,1	915	-23	-2,5
50-54 -vuotta	1011	908	103	11,3	986	25	2,5
55-59 -vuotta	1128	1048	80	7,6	1122	6	0,5
yli 60 -vuotta	1272	1250	22	1,8	1188	84	7,1
YHTEENSÄ	9353	8884	469	5,3	8851	502	5,7
KOULUTUSASTE	10/2015	9/2015	Muutos	Muutos-%	10/2014	Muutos	Muutos-%
Alempi perusaste	726	691	35	5,1	805	-79	-9,8
Ylempi perusaste	1471	1394	77	5,5	1509	-38	-2,5
Keskiaste	5314	5007	307	6,1	4928	386	7,8
Alin korkea-aste	702	668	34	5,1	680	22	3,2
Alempi korkeakouluaste	683	670	13	1,9	547	136	24,9
Ylempi korkeakouluaste +tutkijakoulutus	228	239	-11	-4,6	184	44	23,9
Koulutusaste tuntematon	229	215	14	6,5	198	31	15,7
YHTEENSÄ	9353	8884	469	5,3	8851	502	5,7
AVOINNA OLLEET TYÖPAIKAT KUUKAUDEN AIKANA							
AMMATTIRYHMÄ	10/2015	9/2015	Muutos	Muutos-%	10/2014	Muutos	Muutos-%
1 Johtajat	1	8	-7	-87,5	14	-13	-92,9
2 Erityisasiantuntijat	113	135	-22	-16,3	136	-23	-16,9
3 Asiantuntijat	205	229	-24	-10,5	276	-71	-25,7
4 Toimisto- ja asiakaspalvelutyöntekijät	24	20	4	20,0	35	-11	-31,4
5 Palvelu- ja myyntityöntekijät	445	499	-54	-10,8	407	38	9,3
6 Maanviljelijät, metsätyöntekijät	5	12	-7	-58,3	8	-3	-37,5
7 Rakennus-, korjaus- ja valmistustyöntekijät	134	158	-24	-15,2	112	22	19,6
8 Prosessi- ja kuljetustyöntekijät	64	56	8	14,3	52	12	23,1
9 Muut työntekijät, sekä 0 Sotilaat	354	363	-9	-2,5	326	28	8,6
X Ammatteihin luokittelemattomat ryhmät	8	13	-5	-38,5	23	-15	-65,2
YHTEENSÄ	1353	1493	-140	-9,4	1389	-36	-2,6

Kuntien ja seutukuntien tilanne

Työttömyyden kasvu oli voimakkainta Kuusiokuntien seutukunnassa. Suupohjassa työttömyys oli puolestaan hienoisessa laskussa. Työttömien työnhakijoiden osuus työvoimasta oli korkein Seinäjoen seutukunnassa.

Työttömien työnhakijoiden määrä laski viime vuodesta Kauhajoella, Kurikassa, Teuvalla ja Vimpelissä. Muissa kunnissa tilanne kehittyi heikompaan suuntaan. Tilanne heikkeni suhteellisesti eniten Isojoella, Jalasjärvellä ja Soinissa.

Maakunnan alimmat työttömien työnhakijoiden osuudet olivat Kuortaneella, Evijärvellä, Lappajärvellä ja Kauhavalalla. Korkeimmat osuudet olivat puolestaan Soinissa, Ähtärissä, Seinäjoella ja Alajärvellä.

TYÖTTÖMÄT TYÖNHAKIJAT JA AVOIMET TYÖPAIKAT KUNNITTAIN																
KUNTA/SEUTUKUNTA	TYÖTTÖMÄT TYÖNHAKIJAT KUUKAUDEN LOPUSSA					TYÖ- VOIMA	TYÖTTÖM. OSUUS TYÖVOI- MASTA %	TYÖTTÖMYYDEN RAKENNE								AVOIMET TYÖPAIKAT KK LOPUSSA lokakuu 2015
	lokakuu 2015	Muutos loka-15 syys-15	Muutos loka-15 loka-14	Muutos-% loka-15 loka-14	Joista lomautetut loka-15			Työttömät naiset %	Alle 25-v. työttömät %	Yli 50-v. työttömät %	Yli vuoden työttömänä %					
ISOJOKI	83	-1	9	12,2	7	941	8,8	41	49,4	9	10,8	38	45,8	14	16,9	1
KARJOKI	67	6	3	4,7	11	659	10,2	24	35,8	8	11,9	32	47,8	14	20,9	1
KAUHAJOKI	720	-5	-27	-3,6	85	6424	11,2	329	45,7	141	19,6	255	35,4	120	16,7	44
TEUVA	231	-2	-54	-18,9	27	2358	9,8	105	45,5	30	13,0	103	44,6	34	14,7	7
SUUPOHJA	1101	-2	-69	-5,9	130	10382	10,6	499	45,3	188	17,1	428	38,9	182	16,5	53
ILMAJOKI	563	25	41	7,9	65	5681	9,9	246	43,7	73	13,0	223	39,6	128	22,7	14
JALASJÄRVI	367	10	49	15,4	54	3512	10,4	141	38,4	52	14,2	159	43,3	85	23,2	11
KAUHAVA	578	43	38	7,0	49	7462	7,7	266	46,0	77	13,3	221	38,2	96	16,6	36
KURIKKA	717	9	-24	-3,2	90	6350	11,3	303	42,3	104	14,5	293	40,9	156	21,8	24
LAPUA	643	61	41	6,8	76	6575	9,8	280	43,5	82	12,8	231	35,9	115	17,9	24
SEINÄJOKI	3506	141	282	8,7	275	30030	11,7	1618	46,1	664	18,9	1040	29,7	797	22,7	476
SEINÄJOEN	6374	289	427	7,2	609	59610	10,7	2854	44,8	1052	16,5	2167	34,0	1377	21,6	585
ALAVUS	511	48	44	9,4	70	5237	9,8	201	39,3	92	18,0	197	38,6	75	14,7	77
KUORTANE	116	23	4	3,6	12	1624	7,1	47	40,5	17	14,7	50	43,1	22	19,0	3
ÄHTÄRI	318	10	28	9,7	24	2698	11,8	115	36,2	53	16,7	142	44,7	71	22,3	5
KUUSIOKUNNAT	945	81	76	8,7	106	9559	9,9	363	38,4	162	17,1	389	41,2	168	17,8	85
ALAJÄRVI	481	82	43	9,8	80	4217	11,4	222	46,2	70	14,6	212	44,1	72	15,0	22
EVJÄRVI	87	8	1	1,2	16	1184	7,3	33	37,9	11	12,6	42	48,3	20	23,0	2
LAPPAJÄRVI	102	4	9	9,7	13	1388	7,3	49	48,0	11	10,8	49	48,0	18	17,6	8
SOINI	137	12	24	21,2	21	897	15,3	64	46,7	20	14,6	69	50,4	25	18,2	4
VIMPELI	126	-5	-9	-6,7	19	1360	9,3	57	45,2	19	15,1	55	43,7	31	24,6	3
JÄRVISEUTU	933	101	68	7,9	149	9046	10,3	425	45,6	131	14,0	427	45,8	166	17,8	39
ETELÄ-POHJANMAA	9353	469	502	5,7	994	88597	10,6	4141	44,3	1533	16,4	3411	36,5	1893	20,2	762

Tilaston sisältö:
Tilastossa on avoimet työpaikat työpaikan sijaintikunnan ja työttömät työnhakijat asuinkunnan mukaan laskentapäivänä.
Kuntakohtaiset työvoimaluvut ovat Tilastokeskuksen työssäkäyntitilastosta (2013).
... = tietoa ei ole saatu, se on liian epävarma esitettäväksi tai se on salassapitosäännön alainen

Työttömyyden rakenne

Työttöminä työnhakijoina olevien naisten lukumäärä (4141) nousi vuoden takaisesta ajankohdasta 400 henkilöllä (10,7 %). Työttömänä työnhakijoina olevien miesten määrä (5212) nousi puolestaan 102 hengellä (2 %).

Alle 25-vuotiaita työttömiä työnhakijoita oli 1533 henkeä. Nuorisotyöttömien määrä kohosi viime vuoden vastaava ajankohdasta 113 hengellä (8 %). Yli 50-vuotiaiden työttömien työnhakijoiden määrä (3411) nousi 115 hengellä (3,5 %) vuoden takaisesta tasosta. Työttömien työnhakijoiden tilanne heikkeni suhteellisesti eniten 15–19 -vuotiaiden ikäryhmässä.

Koulutusasteen mukaan tarkasteltuna tilanne heikkeni vuoden takaisesta suhteellisesti eniten alemman korkeakoulututkinnon suorittaneiden ryhmässä (+136 hlöä; 24,9 %). Keskiasteen tutkinnon suorittaneiden osuus työttömistä työnhakijoista on kuitenkin selvästi suurin. Keskiasteen tutkinnon suorittaneita oli työttöminä työnhakijoina 386 (7,8 %) enemmän kuin viime vuonna vastaavaan aikaan.

Yhtäjaksoisesti yli vuoden työttöminä työnhakijoina olleita oli 1893 henkilöä. Lukumäärä kasvoi viime vuodesta 268 henkilöllä (16,5 %).

Ulkomaalaisia työttömiä työnhakijoita oli 341 henkilöä. Hakijamäärä kasvoi 28 henkilöllä (8,9 %) vuoden takaisesta tilanteesta.

Työvoimapalvelut ja toiminta

TE-toimiston palvelujen piirissä oli kuukauden lopussa yhteensä 3 395 henkilöä, eli 3,8 % alueen työvoimasta. Palvelujen piirissä olevien kokonaismäärä laski 317 henkilöllä (-8,5 %) vuotta aikaisemmasta.

Eri työnantajasektoreille työllistettyjä oli yhteensä 590 henkilöä, joista 190 työskenteli valtion tai kuntien palveluksessa ja 400 yksityisellä sektorilla.

Työvoimakoulutuksessa oli valmiuksiaan työmarkkinoille parantamassa 624 oppilasta. Valmennuksessa oli 90 henkilöä ja työ-/koulutuskokeilussa 327 henkilöä. Vuorotteluvapaasijaisena oli 187 henkilöä.

Kuntouttavassa työtoiminnassa oli kuukauden lopussa 866 henkilöä. Omaehtoisessa opiskelussa työttömyysetuudella oli 711 henkilöä.

Alkaneita työttömyysjaksoja oli kuukauden aikana 2641 kappaletta. Viime vuoden vastaavaan kuukauteen verrattuna alkaneita jaksoja oli 202 (-7,1 %) vähemmän. Työttömyysjakso päättyi 1860 henkilön kohdalla. Päättyneitä työttömyysjaksoja oli neljä (0,2 %) enemmän kuin viime vuoden vastaavan kuukauden aikana.

TYÖLLISYYSTILANNE 2015 LOKAKUUN LOPUSSA (I) JA TE-TOIMISTON TOIMINTA LOKAKUUN AIKANA (II)

I		Loka-15	Loka-14	MUUTOS LKM.	MUUTOS %
TILANNE KUUKAUDEN LOPUSSA					
A.	TYÖNHAKIJAT				
1.	Työttömät työnhakijat	9353	8851	502	5,7
	joista kokoaikaisesti lomautetut	994	1159	-165	-14,2
2.	Lyhennetyllä työviikolla	898	980	-82	-8,4
3.	Työssä olevat yhteensä	4147	3567	580	16,3
	joista yleisillä työmarkkinoilla	3755	2968	787	26,5
	joista työllistettynä	392	599	-207	-34,6
4.	Työvoiman ulkopuolella	3351	3124	227	7,3
	joista työllistymistä edist.palvelussa	1158	1016	142	14,0
	joista koulutuksessa	1296	1269	27	2,1
5.	Työttömyyseläkettä saavat	0	244	-244	-100,0
1-5	Kaikki työnhakijat yhteensä	17749	16766	983	5,9
B	TYÖVOIMAN KYSYNTÄ				
1.	Avoimet työpaikat yhteensä	762	785	-23	-2,9
	joista yli kuukauden avoinna olleet	465	416	49	11,8
	joista yli 2 kuukautta avoinna olleet	163	111	52	46,8
C	PALVELUISSA				
1.	Valtiolle työllistetyt	21	29	-8	-27,6
2.	Kuntiin työllistetyt	169	250	-81	-32,4
3.	Yksityiselle sektorille työllistetyt	400	698	-298	-42,7
1-3	Työllistetyt yhteensä	590	977	-387	-39,6
4.	Työvoimakoulutuksessa	624	657	-33	-5,0
5.	Valmennuksessa	90	120	-30	-25,0
6.	Työ-/koulutuskokeilussa	327	295	32	10,8
7.	Vuorotteluvapaasijaisena	187	270	-83	-30,7
8.	Kuntouttavassa työtoiminnassa	866	700	166	23,7
9.	Omaehtoisessa opiskelussa	711	693	18	2,6
1-9	Palveluissa yhteensä	3395	3712	-317	-8,5
D.	TYÖTTÖMYYDEN RAKENNE				
1.	Työttömät naiset	4141	3741	400	10,7
2.	Työttömät miehet	5212	5110	102	2,0
3.	Alle 25-vuotiaat työttömät	1533	1420	113	8,0
4.	Yli 50-vuotiaat työttömät	3411	3296	115	3,5
5.	Pitkäaikaistyöttömät	1893	1625	268	16,5
E.	TOIMEENTULOTURVA				
1.	Työttömiä työttömyyskassojen jäseniä	4786	4541	245	5,4
II TOIMINTA KUUKAUDEN AIKANA					
1.	Työttömät työnhakijat	10828	10231	597	5,8
2.	Muut työnhakijat	7660	7420	240	3,2
1-2	Työnhakijat yhteensä	18488	17651	837	4,7
3.	Kuukauden kaikki työpaikat	1353	1389	-36	-2,6
	Kuukauden uudet työpaikat	525	667	-142	-21,3
	Täyttyneet työpaikat	144	252	-108	-42,9
	joista toimiston hakijalla täytt.	76	154	-78	-50,6
4.	Alkaneet työttömyysjaksot	2641	2843	-202	-7,1
5.	Päättyneet työttömyysjaksot	1860	1856	4	0,2
6.	Uudet työllistämiset	51	115	-64	-55,7
7.	Aloitannut työvoimakoulutuksen	147	138	9	6,5

Lisätietoja

Etelä-Pohjanmaan elinkeino-, liikenne- ja ympäristökeskus:

Strategiapäällikkö Timo Takala, puh. +358 295 027 708, etunimi.sukunimi@ely-keskus.fi

Etelä-Pohjanmaan TE-toimisto:

Johtaja Annika Tuovinen, puh. +358 295 046 638, etunimi.sukunimi@te-toimisto.fi

Palvelujohtaja Jukka Huhtiniemi, puh. +358 295 046 549, etunimi.sukunimi@te-toimisto.fi

Palvelujohtaja Leena Tuohimaa-Kari, puh. +358 295 046 637, etunimi.sukunimi@te-toimisto.fi

Palvelujohtaja Maire Makkonen, puh. +358 295 046 588, etunimi.sukunimi@te-toimisto.fi

Lähde: Työ- ja elinkeinoministeriö, työnvälitystilasto

Työnvälitystilaston perusluvut ja työttömien työnhakijoiden osuudet työvoimasta ovat saatavissa ELY-keskuksittain, seutukunnittain ja kunnittain myös [Toimiala Onlinen](#) vapaasti saatavilla olevista aineistoista, kohdasta Tilastokanta/Työllisyys ja työvoima/Työnvälitystilastot.

- [ELY-keskusten alueelliset työllisyyskatsaukset](#)
- [Työ- ja elinkeinoministeriön valtakunnallinen työllisyyskatsaus](#)

Seuraavat työllisyyskatsaukset julkaistaan:

22.12.2015

27.1.2016

NÄKYMIÄ | 2015

TYÖLLISYYSKATSAUS

Etelä-Pohjanmaan elinkeino-, liikenne- ja ympäristökeskus